

小笠原村の給与・定員管理等について

1 総括

(1) 人件費の状況（普通会計決算）

区 分	住民基本台帳人口 (26年1月1日)	歳 出 額 A	実質収支	人 件 費 B	人件費率 B/A	(参考) 24年度の人件費率
25年度	2,563人	4,582,064 千円	88,689 千円	942,513 千円	20.57%	21.09%

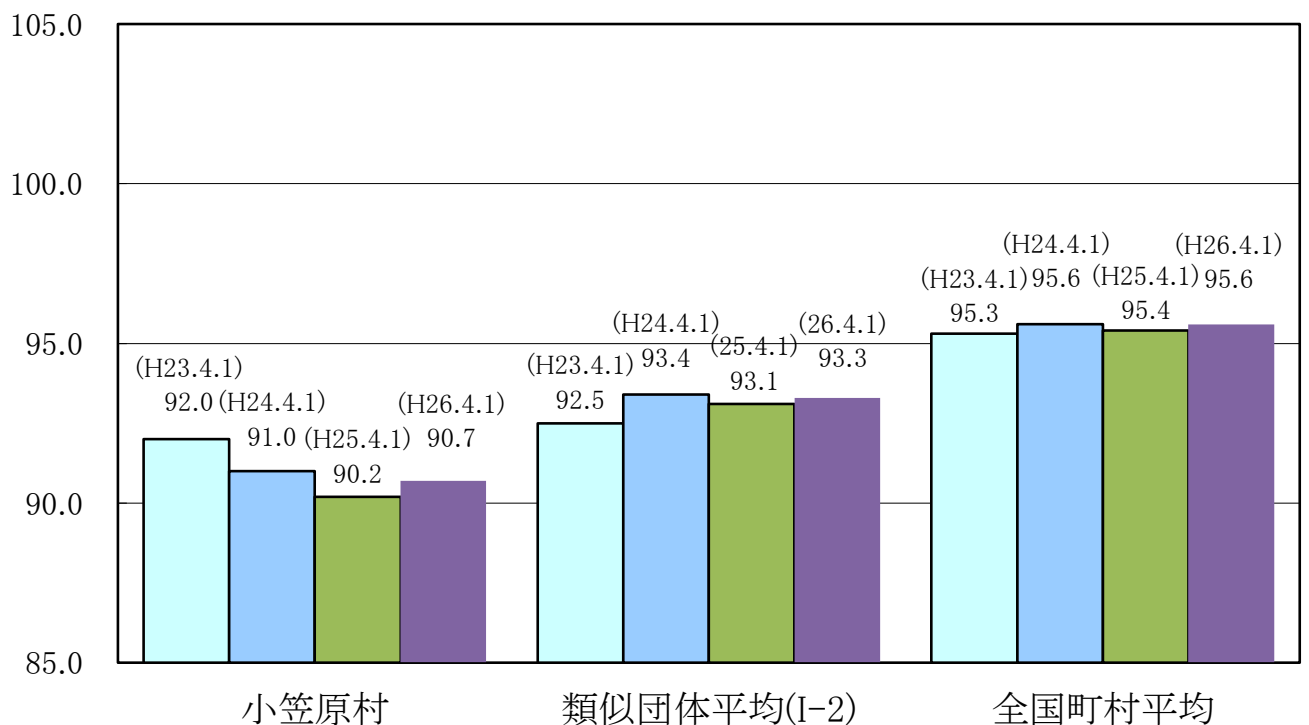
(2) 職員給与費の状況（普通会計決算）

区 分	職員数 A	給 与 費			
		給 料	職員手当	期末・勤勉手当	計 B
25年度	115人	373,443 千円	131,615 千円	124,088 千円	629,146 千円

(参考)一人当た り給与費 B/A	(参考)類似団 体平均一人当 たり給与費
5,471千円	5,334千円

- (注) 1 職員手当には退職手当を含まない。  
 2 職員数は、25年4月1日現在の人数である。  
~~3 給与費については、任期付短時間勤務職員（再任用職員（短時間勤務））の給与費が含まれており、職員数には当該職員を含んでいない。~~

(3) ラスパイレス指数の状況



- (注) 1 ラスパイレス指数とは、全地方公共団体の一般行政職の給料月額を同一の基準で比較するため、国の職員数（構成）を用いて、学歴や経験年数の差による影響を補正し、国の行政職俸給表（一）適用職員の俸給月額を100として計算した指数。
- 2 類似団体平均とは、人口規模、産業構造が類似している団体のラスパイレス指数を単純平均したものである。
- 3 平成24年及び平成25年は、国家公務員の時限的な（2年間）給与改定・臨時特例法による給与減額措置がないとした場合の値である。

※ 平成26年4月1日のラスパイレス指数が、①3年前に比べ1ポイント以上上昇している場合、②3年連続で上昇している場合、③100を超えている場合について、その理由及び改善の見込み

該当なし

#### (4) 給与改定の状況

**\* 小笠原村は、人事委員会を設置していないため記載なし**

##### ①月例給

区分	人事委員会の勧告				給与改定率	(参考) 国の改定率
	民間給与 A	公務員給与 B	較差 A - B	勧告 (改定率)		
○年度	円	円	円 (%)	%	%	%

(注) 「民間給与」、「公務員給与」は、人事委員会勧告において公民の4月分の給与額をラスパイレス比較した平均給与月額である。

##### ②特別給（期末・勤勉手当）

区分	人事委員会の勧告				年間支給月数	(参考) 国の年間 支給月数
	民間の支給 割合 A	公務員の 支給月数 B	較差 A - B	勧告 (改定月数)		
○年度	月	月	月	月	月	月

(注) 「民間の支給割合」は民間事業所で支払われた賞与等の特別給の年間支給割合、「公務員の支給月数」は期末手当及び勤勉手当の年間支給月数である。

## (5) 給与制度の総合的見直しの実施状況について

【概要】国の給与制度の総合的見直しにおいては、俸給表の水準の平均2%の引下げ及び地域手当の支給割合の見直し等に取り組むとされている。

### ① 給料表の見直し

[  実施 ] 未実施]

実施内容（平均引下げ率、実施（実施予定）時期、経過措置の有無等具体的な内容（未実施の場合には、その理由））

（給料表の改定実施時期） 平成27年4月1日

（内容）一般行政職の給料表について、国の見直し内容を踏まえ、平均2%引下げ。激変緩和のため、3年間（平成30年3月31日まで）の経過措置（現給保障）を実施。

他の給料表については、一般行政職給料表との均衡を踏まえて見直しを実施。

### ② 地域手当の見直し

実施内容（国基準における場合の支給割合及び当該団体の支給割合）

（支給割合） 該当なし

（実施時期）【記入例】平成27年4月1日より実施。段階的に支給割合を上げることとし、平成27年度は1%。

（参考）

	平成26年度の支給割合	見直し後の支給割合（H30.4.1）	平成27年度の支給割合
国基準による支給割合			
△△市の支給割合			

### ③ その他の見直し内容

管理職員特別勤務手当及び単身赴任手当について、国と同様に見直しを実施。（平成27年4月1日実施）

## (6) 特記事項

## 2 職員の平均給与月額、初任給等の状況

### (1) 職員の平均年齢、平均給料月額及び平均給与月額の状況(26年4月1日現在)

#### ① 一般行政職

区分	平均年齢	平均給料月額	平均給与月額	平均給与月額 (国比較ベース)
小笠原村	44.4歳	309,700円	384,943円	334,376円
東京都	41.8歳	325,565円	456,418円	414,392円
国	43.5歳	335,000円	—	408,472円
類似団体	42.2歳	301,845円	343,565円	327,931円

#### ② 技能労務職

区分	公務員					民間			参考
	平均年齢	職員数	平均給料月額	平均給与月額 (A)	平均給与月額 (国比較ベース)	対応する民間 の類似職種	平均年齢	平均給与月額 (B)	A/B
小笠原村	42.3歳	9人	190,200円	226,878円	196,600円	-	-	-	-
うち施設調理	43.8歳	4人	199,775円	217,916円	203,025円	調理士	40.8歳	294,700円	0.74
東京都	47.9歳	1,574人	300,336円	402,439円	367,462円	-	-	-	-
国	50.1歳	3,119人	287,992円	-	326,611円	-	-	-	-
類似団体	50.3歳	3人	268,323円	294,171円	283,287円	-	-	-	-

区分	参考		
	年収ベース(試算値)の比較		
	公務員 (C)	民間 (D)	C/D
小笠原村	-	-	-
うち施設調理	3,380,532円	3,931,800円	0.86

\*民間データは、賃金構造基本統計調査において公表されているデータを使用している(平成23年～25年の3ヶ年平均)。

\*技能労務職の職種と民間の職種等の比較にあたり、年齢、業務内容、雇用形態等の点においても完全に一致しているものではない。

\*年収ベースの「公務員(C)」及び「民間(D)」のデータは、それぞれ平均給与月額を12倍したものに、公務員においては前年度に支給された期末・勤勉手当、民間においては前年に支給された年間賞与の額を加えた試算値である。

(注) 1 「平均給料月額」とは、26年4月1日現在における各職種ごとの職員の基本給の平均である。

2 「平均給与月額」とは、給料月額と毎月支払われる扶養手当、地域手当、住居手当、時間外勤務手当などのすべての諸手当の額を合計したものであり、地方公務員給与実態調査において明らかにされているものである。

また、「平均給与月額(国比較ベース)」は、比較のため、国家公務員と同じベース(=時間外勤務手当等を除いたもの)で算出している。

(2) 職員の初任給の状況（26年4月1日現在）

区 分		小笠原村	東京都	国
一般行政職	大学卒	172,200円	181,200円	172,200円
	高校卒	140,100円	142,700円	140,100円
技能労務職	高校卒	137,200円	137,200円	—
	中学卒	円	円	—

(3) 職員の経験年数別・学歴別平均給料月額状況（26年4月1日現在）

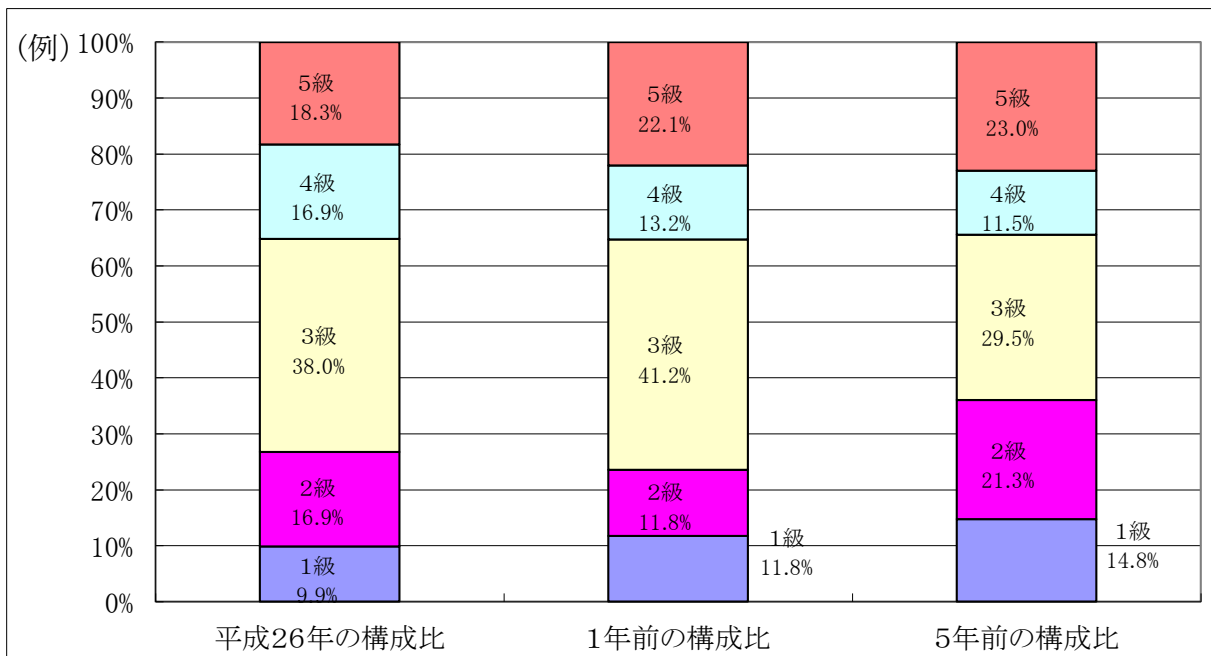
区 分		経験年数10年以上 15年未満	経験年数20年以上 25年未満	経験年数25年以上 30年未満	経験年数30年以上 35年未満
一般行政職	大学卒	272,885円	343,408円	x 円	358,657円
	高校卒	該当者なし	x 円	358,166円	381,900円
技能労務職	高校卒	x 円	x 円	該当者なし	該当者なし
	中学卒	該当者なし	該当者なし	該当者なし	該当者なし

### 3 一般行政職の級別職員数等の状況

#### (1) 一般行政職の級別職員数及び給料表の状況（26年4月1日現在）

区分	標準的な職務内容	職員数	構成比	1号給の給料月額	最高号給の給料月額
1級	定型的な業務を行う職種	7人	9.86%	135,600円	243,700円
2級	主任の職務又はこれに相当する職務	12人	16.90%	185,800円	307,800円
3級	係長及び主査の職務又はこれに相当する職務	27人	38.03%	222,900円	354,700円
4級	課長補佐の職務又はこれに相当する職務	12人	16.90%	261,900円	388,300円
5級	1 課長の職務又はこれに相当する職務 2 母島支所長の職務 3 困難な業務を所掌する出先機関の長の職務	13人	18.31%	289,200円	400,600円

- (注) 1 小笠原村の給与条例に基づく給料表の級区分による職員数である。  
2 標準的な職務内容とは、それぞれの級に該当する代表的な職務である。



#### (2) 昇給への勤務成績の反映状況

勤務成績に基づき、昇給号給数を決定している。

## 4 職員の手当の状況

### (1) 期末手当・勤勉手当

小笠原村	東京都	国
1人あたり平均支給額（25年度） 1, 289千円	1人あたり平均支給額（25年度） 1, 636千円	—
(25年度支給割合) 期末手当 2.6月分 勤勉手当 1.35月分 (1.45)月分 (0.65)月分	(25年度支給割合) 期末手当 2.6月分 勤勉手当 1.35月分 (1.45)月分 (0.65)月分	(25年度支給割合) 期末手当 2.6月分 勤勉手当 1.35月分 (1.45)月分 (0.65)月分
(加算措置の状況) 職制上の段階、職務の級等による加算措置 ・職務段階別加算 5～10%	(加算措置の状況) 職制上の段階、職務の級等による加算措置 ・職務段階別加算 3～20% ・管理職加算 15～25%	(加算措置の状況) 職制上の段階、職務の級等による加算措置 ・役職加算 5～20% ・管理職加算 10～25%

(注) ( )内は、再任用職員に係る支給割合である。

○ 勤勉手当への勤務成績の反映状況（一般行政職）

勤勉手当の支給率の決定に、勤務成績を反映させている。  
(年間支給割合1.35月分は基準値)

### (2) 退職手当（26年4月1日現在）

小笠原村			国		
(支給率) 自己都合	勤続20年	勤続25年	(支給率) 自己都合	勤続20年	勤続25年
勸奨・定年	23.75月分	31.83月分	応募認定・定年	21.62月分	30.82月分
	26.83月分	35.50月分		27.025月分	36.57月分
	46.58月分	49.73月分		43.70月分	52.44月分
最高限度額	49.73月分	49.73月分	最高限度額	52.44月分	52.44月分
その他の加算措置			その他の加算措置		
(退職時特別昇給	なし				
・定年退職の場合、調整金の加算あり			・定年前早期退職特例措置		
			(2%～45%加算)		
1人当たり平均支給額	5,967千円				

(注) 退職手当の1人当たり平均支給額は、25年度に退職した職員に支給された平均額である。

### (3) 地域手当（26年4月1日現在）

支給実績（25年度決算）		1, 583千円	
支給職員1人当たり平均支給年額（25年度決算）		791, 424円	
支給対象地域	支給率	支給対象職員数	国の制度（支給率）
東京都港区	18%	2人	18%
地域手当補正後ラスパイレス指数		90.7	
(ラスパイレス指数)		(90.7)	

(注) 地域手当補正後ラスパイレス指数とは、地域手当を加味した地域における国家公務員と地方公務員の給与水準を比較するため、地域手当の支給率を用いて補正したラスパイレス指数。

(補正前のラスパイレス指数×(1+当該団体の地域手当支給率) / (1+国の指定基準に基づく地域手当支給率) により算出。)

(4) 特殊勤務手当（26年4月1日現在）

支給実績（25年度決算）		15,946千円		
支給職員1人当たり平均支給年額（25年度決算）		332,208円		
職員全体に占める手当支給職員の割合（25年度）		34.5%		
手当の種類（手当数）		12		
手当の名称	主な支給対象職員	主な支給対象業務	支給実績 (25年度決算)	左記職員に対する支給単価
困難な徴収業務従事手当	・ 財政課税務係 ・ 村民課住民係 ・ 母島支所庶務係	税の滞納整理、差し押さえ処分等困難な徴収業務について、債務者等と直接接する業務に従事した者	26千円	庁内において従事したとき 日額 250円 庁外において従事したとき 日額 700円
看護業務従事手当	・ 医療課看護師、助産師	診療所勤務の看護師、准看護師、助産師で、正規の勤務時間以外の時間に当番待機を割り当てられている者	2,301千円	日額(当番1回につき) 通常の日から始まる場合 拘束時間1時間30分以下の日 1,000円 拘束時間1時間30分を越え16時間15分以下の日 4,000円 拘束時間16時間15分を超える日 8,000円 年末年始の日から始まる場合 拘束時間16時間15分以下の日 6,000円 拘束時間16時間15分を超える日 12,000円
夜間看護等手当	・ 医療課看護師、助産師、介護福祉士、介護員	診療所及び老人ホームに勤務する助産師、看護師、介護員又は准看護師が、正規の勤務時間による勤務の一部又は全部が深夜において行われる看護等の業務に従事したとき。	4,529千円	勤務1回につき 1 通常の日から始まる場合 (1) その勤務時間が深夜の全部を含む勤務である場合 6,800円 (2) その勤務時間が深夜の一部を含む勤務である場合 次に掲げる場合に応じ、次に掲げる額 ア 深夜における勤務時間が4時間以上である場合 3,300円 イ 深夜における勤務時間が2時間以上4時間未満である場合 2,900円 ウ 深夜における勤務時間が2時間未満である場合 2,000円 2 年末年始の日から始まる場合 (1) その勤務時間が深夜の全部



				を含む勤務である場合 10,200円 (2)その勤務時間が深夜の一部 を含む勤務である場合 次に 掲げる場合に応じ、次に掲げ る額 ア 深夜における勤務時間が4 時間以上である場合 4,950円 イ 深夜における勤務時間が2 時間以上4時間未満である 場合 4,350円 ウ 深夜における勤務時間が2 時間未満である場合 3,000円
放射線業務 従事手当	・医療課医師、診 療放射線技師、 看護師、助産師	診療及び介助のため放 射線業務及び補助業務 に従事した者	45千円	日額 280円
緊急登院手 当	・医療課 ・母島支所	正規の勤務時間外に救 急患者の処置等のため に緊急に診療所に登院 した者(登院時に看護業 務従事手当の支給を受 けている者を除く。)	198千円	1回につき 1,000円
救急業務従 事手当	・医療課 ・母島支所	救急患者の収容のため、 救急自動車で出動した 者	53千円	1回につき 1,000円
医師業務手 当	・医療課医師	診療所において医師の 業務を行う者で、時間外 の当番を行う医師	4,200千円	月額 350,000円
診療所長手 当	・医療課医師	小笠原村診療所長の業 務を行う医師	1,200千円	月額 100,000円
医師派遣手 当	・医療課医師	東京都地域医療支援ド クター事業により都か ら派遣された医師で、医 師の業務に従事する者	2,810千円	日額 10,000円 (月額 250,000円を上限)
火葬場運転 手当	・村民課住民係 ・母島支所庶務係	火葬業務を職員が執行 せざるを得ない場合、運 転に直接従事した者	0千円	1件につき 1,500円 年末年始 2,300円
浄水場運転 手当	・建設水道課 ・母島支所施設係	浄水場勤務者で浄水場 運転に従事する者	584千円	日額 800円 年末年始 1,200円
特殊作業手 当	・建設水道課 ・母島支所施設係 ・村民課住民係 ・母島支所庶務係	し尿処理管渠内作業、排 泥処理作業、醸造作業及 び火葬業務の補助等に 従事した者	0千円	日額 1,200円 年末年始 1,800円

(5) 時間外勤務手当

支給実績（25年度決算）	65,427千円
職員1人あたり平均支給年額（25年度決算）	617千円
支給実績（24年度決算）	59,054千円
職員1人あたり平均支給年額（24年度決算）	488千円

（注） 職員1人あたり平均支給額を算出する際の職員数は、「支給実績（25年度決算）」と同じ年度の4月1日現在の総職員数（管理職員、教育職員等、制度上時間外勤務手当の支給対象とはならない職員を除く。）であり、短時間勤務職員を含む。

(6) その他の手当（26年4月1日現在）

手当名	内容及び支給単価	国の制度との異同	国の制度と異なる内容	支給実績（25年度決算）	支給職員1人あたり平均支給年額（25年度決算）
扶養手当	配偶者 13,000円 配偶者以外6,500円 1人（配偶者なし） 11,000円 特定期間の加算 5,000円	同じ		14,224千円	258,626円
住居手当	・家賃23,000円以下 家賃額-12,000円 ・家賃23,000円を超え 55,000円未満 (家賃額-23,000円) ×1/2+11,000円 ・家賃額55,000円以上 27,000円	同じ		929千円	154,867円
通勤手当	公共交通機関 運賃相当額（鉄道 利用は6か月定期券 額を一括支給）  交通用具 通勤距離に応じ て1か月ごとに支給 (通勤距離が片道2 Km以上であること)	同じ  異なる	支給上限 18,700円 国は31,600円	538千円	59,751円
管理職手当	59,500円 (再任用 44,300円)	同じ		10,138千円	633,634円
単身赴任手当	公署を異にする異 動又は在勤する官 公の移転に伴い、転 居し、やむを得ない 事情により同居し ていた配偶者と別 居でい、単身で生活 することを常況と	同じ		0千円	0円

	し、距離制限（60km以上）を満たす職員 23,000円（距離により加算あり）				
宿日直手当	宿直 10,000円 日直 5,000円 （年末年始加算あり）	異なる	緊急通報（119番）取り扱いを行うため手当額が異なる	5,995千円	133,222円
管理職特別勤務手当	管理職手当を受ける職員が臨時又は緊急の必要その他の公務の運営の必要により勤務を要しない日又は休日に勤務した場合 6時間以下 8,000円 6時間超 12,000円	同じ		1,968千円	140,571円

## 5 特別職の報酬等の状況（26年4月1日現在）

区 分		給 料 月 額 等	
給 料	市 区 町 村 長	650,000円 ( )	(参考) 類似団体における最高/最低額 840,000円 / 230,400円
	副 市 町 村 長	580,000円 ( )	705,000円 / 385,000円
報 酬	議 長	240,000円 ( )	395,000円 / 140,000円
	副 議 長	195,000円 ( )	310,000円 / 115,000円
	議 員	176,000円 ( )	290,000円 / 100,000円
期 末 手 当	市 区 町 村 長 副 市 町 村 長	(25年度支給割合) 2.95月分	
	議 長 副 議 長 議 員	(25年度支給割合) 2.95月分	
退 職 手 当	市 区 町 村 長 副 市 町 村 長	(算定方式)	(1期の手当額) (支給時期)
	備 考	650,000×在職年数×4.0 580,000×在職年数×3.0	10,400,000円 6,960,000円 任期毎 任期毎

- (注) 1 給料及び報酬の( )内は、減額措置を行う前の金額である。  
2 退職手当の「1期の手当額」は、4月1日現在の給料月額及び支給率に基づき、1期(4年=48月)勤めた場合における退職手当の見込額である。

## 6 職員数の状況

### (1) 部門別職員数の状況と主な増減理由

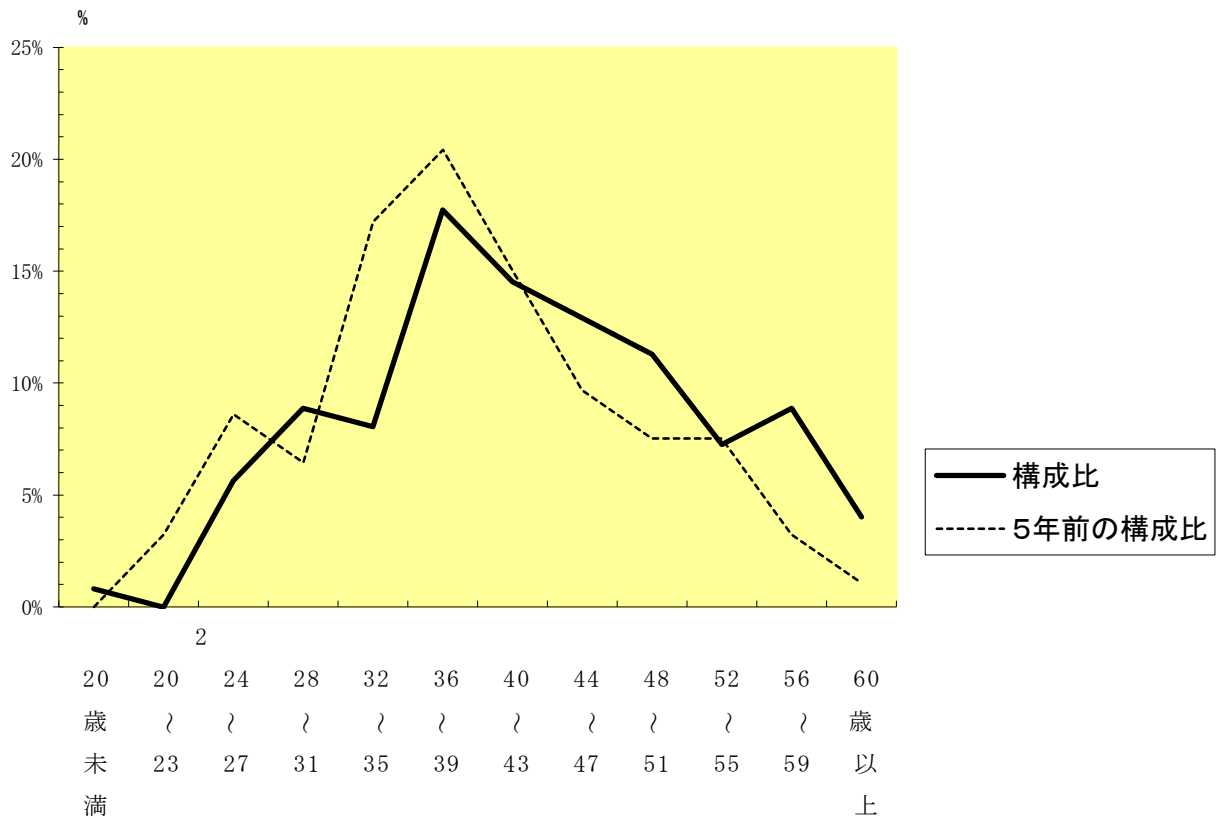
(各年4月1日現在)

部門	区分		職員数		対前年 増減数	主な増減理由
			平成26年	平成25年		
普通 会 計 部 門	一般行政部門	議会	2	2	0	欠員補充 欠員補充 衛生部門から移動 歯科部門職員課 民生部門へ移動
		総務	29	28	1	
		税務	3	3	0	
		民生	31	28	3	
		衛生	34	35	-1	
		農林水産	1	1	0	
		商工	4	4	0	
		土木	10	10	0	
		計	114	111	3	<参考> 人口1万人当たり職員数 444.79人 (類似団体の人口1万人当たりの職員数 181.76人)
		教育部門	4	4	4	
	消防部門					
	小計	118	115	115	<参考> 人口1万人当たり職員数 460.40人 (類似団体の人口1万人当たりの職員数 218.36人)	
公 営 企 業 計 等 部 門	水道	3	3	3		
	その他	3	3	3		
	小計	6	6	6		
合計		124	121	3	<参考> 人口1万人当たり職員数 483.81人	
		[122]	[122]			

(注) 1 職員数は一般職に属する職員数である。

2 [ ]内は、条例定数の合計である。

(2) 年齢別職員構成の状況（26年4月1日現在）



区分	20歳未満	20歳～23歳	24歳～27歳	28歳～31歳	32歳～35歳	36歳～39歳	40歳～43歳	44歳～47歳	48歳～51歳	52歳～55歳	56歳～59歳	60歳以上	計
職員数	1人	0人	7人	11人	10人	22人	18人	16人	14人	9人	11人	5人	124人

(3) 職員数の推移

(単位：人・%)

部門別	21年	22年	23年	24年	25年	26年	過去5年間の増減数(率)
一般行政	83	82	99	108	111	114	31 (37.3%)
教育	4	4	5	4	4	4	0 (0.0%)
消防	0	0	0	0	0	0	0 (0%)
普通会計	87	86	104	112	115	118	31 (35.6%)
公営企業等会計	6	7	6	6	6	6	0 (0.0%)
総合計	93	93	110	118	121	124	31 (33.3%)

(注) 1 各年における定員管理調査において報告した部門別職員数。

2 合併した団体にあつては、合併前の年については合併前の旧団体の合計職員数。

## 7 公営企業職員の状況

\* 小笠原村は、地方公営企業法を全部適用する公営企業はないため記載なし